

VYUŽÍVANOST DISCOVERY SYSTÉMU SUMMON V NÁRODNÍ LÉKAŘSKÉ KNIHOVNĚ – NAŠE DVOULETÉ ZKUŠENOSTI S PROVOZEM SLUŽBY

Adam Kolín

Anotace

Národní lékařská knihovna umožňuje přístup k medicínským plnotextovým a bibliografickým databázím, které ale nejsou optimálně využívány kvůli různorodosti uživatelských rozhraní jednotlivých vyhledávacích systémů. Hlavním důvodem jsou vyhledávací služby společnosti Google, které výrazným způsobem ovlivnily informační chování uživatelů a jejich způsoby vyhledávání informací (jedno vyhledávací okno, jednoduché uživatelské rozhraní atd.). V roce 2011 byl proto v NLK zprovozněn metavyhledávací systém MedGate, využívající systém tzv. federativního vyhledávání 360Search od společnosti Serials Solutions, jeho využití se však pohybovalo pouze v řádu desítek přístupů měsíčně a jeho zavedení se nijak neodrazilo ve využívání koncových informačních zdrojů. NLK reagovala v roce 2013 změnou přístupu k vyhledávání informačních zdrojů posunem k tzv. discovery systému. Byl vybrán discovery systém Summon (Ex Libris a ProQuest Company), který pracuje na stejném principu jako vyhledávač Google. Rychlost a spolehlivost vyhledávání je zajištěna tzv. centrálním indexem, kam jsou stahovány a zpracovávány data od producentů databází. Uživatel vyhledává pouze v jediném okně (s možností rozšířeného vyhledávání pro složitější dotazy) a v jednom uživatelském rozhraní. Pro zajištění viditelnosti této služby a zajištění rychlejšího přístupu k plnotextovým zdrojům je vyhledávací okno Summonu umístěno na úvodní stránce NLK. Příspěvek analyzuje využití discovery systému Summon od zavedení do provozu.

Klíčová slova

informační služby, informační zdroje, discovery systémy

1. Úvod

Jednoduchost, rychlost a spolehlivost vyhledávání jsou hlavní atributy úspěchu společnosti Google a také přeneseně hlavní požadavky uživatelů na přístup k informačním zdrojům [1]. Jednotné vyhledávání prostřednictvím discovery systémů nad různými plnotextovými a bibliografickými databázemi je proto v dnešní době již standardně nabízenou službou. Uživatel má díky této službě snadný přístup k informacím a současně také možnost plnohodnotně využívat většinu elektronických zdrojů, za které knihovny vynakládají nemalé prostředky.

Snahy o sjednocení zdrojů pod jedno uživatelské rozhraní začaly na přelomu 20. a 21. století prostřednictvím federativního vyhledávání tzv. metavyhledávačů, které však vykazovalo řadu nevýhod, např. dlouhá odezva, velká chybovost při připojování zdrojů, obtížné odstraňování duplicit a omezená práce s výsledky a jejich relevancí [2].

2. Discovery systém

Nástupci metavyhledávačů, discovery systémy¹ si ponechaly hlavní myšlenku federativního vyhledávání, tedy jednotné uživatelské rozhraní pro práci s různými elektronickými zdroji, odstranily předchozí nevýhody tím, že zcela změnilly přístup k vyhledávání, a inspirovaly se rychlostí a uživatelskou přívětivostí Googlu. Vůbec první takovým discovery systémem byl Summon, se kterým přišla v zimě 2009 společnost Serial Solutions (nyní Ex Libris a ProQuest Company). V následujících letech se objevily další discovery systémy např. Primo Central od Ex Libris, EBSCO Discovery Service či WorldCat Local od OCLC.

V České republice je používání discovery systému zavedenou praxí předních knihoven, např. EBSCO Discovery Service využívají Národní knihovna ČR nebo Masarykova univerzita; Summon kromě NLK využívá Národní technická knihovna, VŠE nebo ČVUT a služeb discovery systému Primo Univerzita Pardubice.

Inspirace největším vyhledávačem Google je více než zjevná. Centrální index pracuje na stejném principu, kdy jsou nejprve data získána od jejich producentů, poté je indexuje a následně jsou data připravena k vyhledávání. Odezva na položený dotaz je okamžitá.

Podstatou discovery systému je především vytváření jednoho centrálního (velkého) indexu pro lokální (záznamy z vlastních katalogů a repozitářů), tak i vzdálené zdroje, které získává knihovna na základě licenčních dohod od vydavatelů a producentů placených elektronických zdrojů (plnotextové a bibliografické databáze) nebo pomocí sklizení záznamů z volně dostupných open access zdrojů a volného webu [3].

Samotné vyhledávání v discovery systému počítá spíše s jednoduššími dotazy, které uživatel zadá. Uživatel vyhledává v uživatelsky přívětivém rozhraní v jediném okně s možností rozšířeného vyhledávání pro složitější dotazy.

Následná práce s výsledky vyhledávání je opět uživatelsky přívětivá. Uživatel si může snadno s pomocí tzv. faset upravit zadaný dotaz, okamžitě vidí dostupnost plného textu, případně ji rychle zjistí. Se záznamy může libovolně pracovat, např. vytvářet citace, ukládat do schránky atd.

Díky integraci záznamů do centrálního indexu umožňuje discovery systém s pomocí linkovacího nástroje propojení záznamu s plným textem dokumentu i z jiných zdrojů, které si knihovna předplácí, nebo které jsou dostupné volně na webu. Se zobrazenými výsledky se tedy nemusí nijak pracovat do té doby, než se chce uživatel dostat k plnému textu. Propojení zajišťuje linkovací server, který získá data od discovery systému a zkontroluje další zdroje, zda v nich je konkrétní plný text a v případě nalezení jej poskytne uživateli.

Výhody discovery systémů

- Vyhledávání z jednoho místa
- Rychlost a spolehlivost vyhledávání

¹ Též užívané ekvivalenty discovery služba, web scale discovery systém nebo centrální vyhledávač.

- Jednoduché, intuitivní rozhraní pro zadávání dotazů
- Deduplikace záznamů
- Snadná orientace ve výsledcích, možnosti filtrování dotazu

Nevýhody discovery systémů

- Aktuálnost dat – záleží na nastavení frekvence sklizení dat do centrálního indexu
- Ochrana dat před konkurencí – producent discovery systému je jiný než producent informačního zdroje, který je současně tvůrce vlastního discovery systému. Vedou spolu konkurenční boj, a proto centrální index není vždy kompletní
- Ztráta kontroly producentů nad kvalitou záznamů – nemohou ovlivnit pozici svého záznamu po vyhledávání
- Omezené možnosti podrobnější rešerše – nemožnost práce s klasifikačními systémy

3. Discovery systém Summon v NLK

Tímto procesem si prošla i Národní lékařská knihovna, která se přes metavyhledávací službu MedGata posunula v závěru roku 2013 k discovery systému Summon. Ten integruje většinu elektronických informačních zdrojů, které NLK předplácí s výjimkou bibliografické databáze EMBASE, vlastních zdrojů databáze BMČ a katalogu NLK.

Pro zajištění viditelnosti této služby a zajištění rychlejšího přístupu k plnotextovým zdrojům byla vyhledávací lišta Summonu umístěna na hlavní stránku webu NLK. Tím je umožněn přístup každému uživateli. Plné texty jsou však určené pouze pro registrované uživatele. Přístup do Summonu pro neregistrované uživatele je spíše marketingovým nástrojem, jak získat nové uživatele, kteří mohou zjistit, jaké má knihovna elektronické zdroje k dispozici.

Summon jako vyhledávací nástroj by měl sloužit především uživatelům laikům pro zjištění dostupnosti plného textu k určité citaci, k orientačnímu vyhledání literatury pro kvalifikační práci nebo orientační rešerši napříč zdroji. Podrobnější rešerše je v tomto systému nevhodná, jelikož neumožňuje práci s klasifikačními systémy jednotlivých plnotextových a bibliografických databází. To je cena za centralizaci dat.

Discovery systém Summon nabízí dva způsoby vyhledávání: jednoduché a pokročilé. Pokročilé vyhledávání umožňuje kombinaci více různých vyhledávacích polí (autor, název dokumentu, zdroj, identifikátory, předmětová hesla atd.) a zadávání různých omezení, jako jsou časové vymezení, typ obsahu nebo jazykové vymezení, která se nacházejí pod vyhledávacími poli [4].

Práci s výsledky vyhledávání, které jsou řazeny dle relevance, umožňují fasety umístěné vlevo (např. lze filtrovat záznamy pouze s plnými texty, dle jazykového a časového vymezení nebo dle témat). Vyhledávání je možné rozšířit využitím funkce „Rozšířit vyhledávání i mimo Vaši knihovnu“ o další výsledky ze zdrojů, které jsou obsaženy v centrálním indexu, ale knihovna si je

nepředplácí. Uživatel tak získá informaci o existenci další literatury, která není dostupná v elektronické podobě, ale kterou může získat prostřednictvím dalších služeb knihovny např. meziknihovních služeb.

Kromě toho Summon na základě položeného dotazu navrhuje k detailnějšímu prohledání konkrétní elektronický informační zdroj.

Mezi nejpodstatnější komponenty discovery systému patří linkovací služba 360 link pracující na bázi OpenURL. Tento linkovací nástroj umožňuje automatické propojování heterogenních informačních zdrojů a www služeb, např. propojení záznamu z bibliografické databáze na plný text článku na webu jiného vydavatele [4].

NLK po zavedení služby očekávala především zvýšení využitelnosti jednotného vyhledávání, zjednodušení přístupu k e-zdrojům pro všechny uživatele a zvýšení využitelnosti e-zdrojů.

4. Využitelnost discovery systému Summon v NLK

Podíváme-li se na celková čísla za roky 2014 a 2015 je vidět nárůst jak návštěv, tak provedených vyhledávání (viz Tab. č. 1).

	Návštěvy	Vyhledávání	Dotazů na jednu návštěvu
Rok 2014	3957	18022	4.71
Rok 2015	6225	26787	4.46

Tabulka 1 – Celková využitelnost discovery systému Summon v letech 2014 a 2015

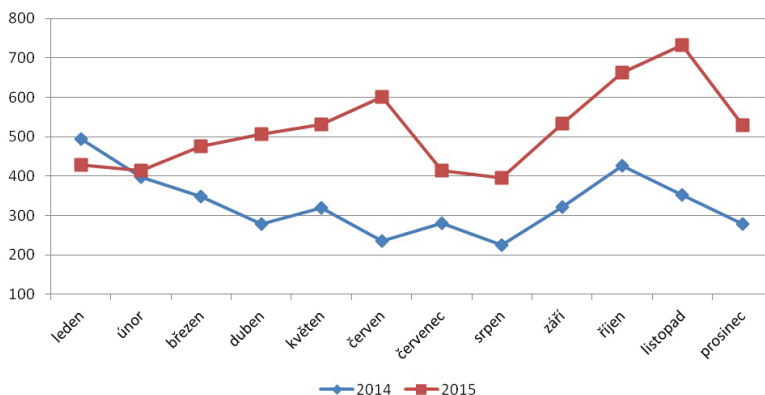
Nárůst návštěvnosti discovery systému Summonu je z Grafu č. 1 patrný. Mezi roky 2014 a 2015 došlo k celkovému nárůstu o 57,32 %, což je 2268 návštěv. Jen pro srovnání, předchozí služba metavyhledávače MedGate se pohybovala v návštěvnosti v rozmezí 100–120 návštěv za měsíc [5], zatímco průměr pro Summon během roku 2015 byl 519 návštěv.

Prezentovaná data návštěvnosti discovery systému Summon zobrazují zájem uživatelů i o naše služby obecně, jelikož k nárůstu návštěvnosti knihovny i vyhledávání dochází se začátkem letního i zimního semestru na vysokých školách a se začátkem školního roku na vyšších odborných školách (zadávání kvalifikačních prací, seminární práce).

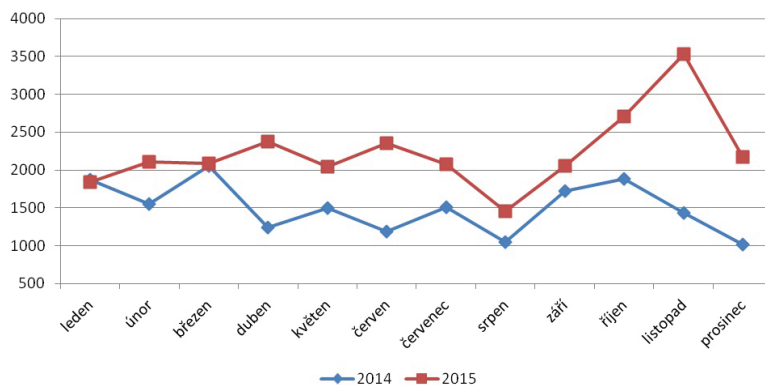
V prvním roce po spuštění byl nejvytíženějším měsícem říjen s 426 návštěvami, které uskutečnily 1 881 dotazů. V 2015 se stal se 733 návštěvami a se 3 531 dotazy nejvytíženější měsíc listopad.

Zvýšení návštěvnosti Summonu vedlo i k nárůstu provedených vyhledání. Počet hledání (viz Graf č. 2) se oproti roku 2014 zvýšil o 8 765 vyhledávání. Rok 2015 tedy zaznamenal nárůst o 48,64%. U služby MedGate byl měsíční počet vyhledávání cca. 80 vyhledávání [5], minulý rok to bylo průměrně 2 232 vyhledávání za měsíc.

Průměr vyhledávání na návštěvu se nijak výrazně nemění. Pro rok 2014



Graf 1 – Návštěvnost discovery systému Summon v letech 2014 a 2015



Graf 2 – Počet vyhledávání v discovery systému Summon v letech 2014 a 2015

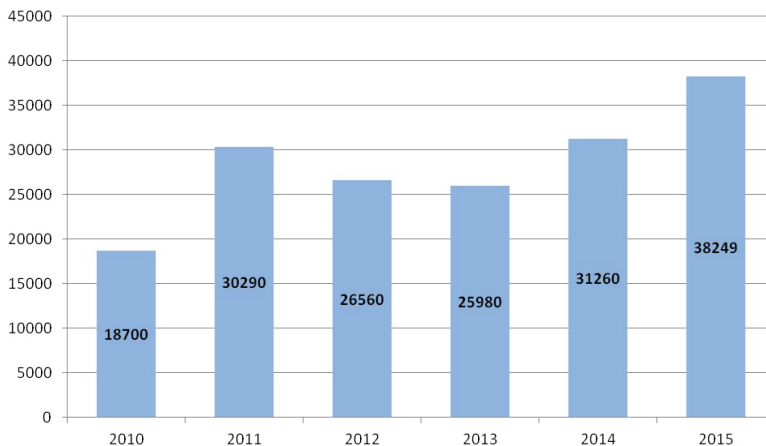
to bylo 4,7 vyhledávání na návštěvu. V roce 2015 klesl průměr vyhledávání na návštěvu na 4,45.

Domnívám se, že nárůst počtu uživatelů discovery systému Summonu je způsoben hlavně vzděláváním uživatelů při registraci. Uživatel je v rámci registrace seznámen s tímto vyhledávacím nástrojem, jeho obsahem a způsoby vyhledávání.

V kontextu s těmito trendy je také třeba zmínit statistiku celkového počtu stažených plných textů (viz Graf č. 3). Od roku 2014, kdy byl discovery systém Summon zaveden, jde o značný nárůst. Summon tedy splnil očekávání, když přispěl ke zlepšení přístupu uživatelů k plným textům.

Zajímavá je změna v tom, jak uživatelé vstupují do Summonu. V roce 2014 většina (64%) návštěv přicházela z úvodní stránky NLK (<http://www.nlk.cz>),

kde je umístěna vyhledávací lišta, a Summon používalo přímo 27 % uživatelů. Naproti tomu v roce 2015 se situace změnila, když přímý přístup do Summonu využívá 77 % uživatelů, zatímco z hlavní stránky přistupuje pouze 19 % uživatelů. Tuto změnu nemůžeme nijak vyhodnotit a bude zajímavé sledovat v delším časovém horizontu, abychom zjistili, zda jde o trend nebo statistickou anomálii.



Graf č. 3 – Počet stažených plných textů za roky 2010–2015

5. Závěr

Národní lékařská knihovna bude nadále pokračovat v prezentaci možnosti vyhledávat v discovery systému Summon jak v rámci vzdělávání uživatelů při registraci, tak při speciálních školeních s tematikou vyhledávání ve zdrojích NLK. Tyto aktivity by měly vést k dalšímu zlepšení využívání elektronických zdrojů, které NLK nabízí. Do budoucna by mělo dojít k propojení vyhledávání v českých a zahraničních zdrojích. Jak portál pro české zdroje MEDVIK, tak Summon pro zahraniční zdroje nutí uživatele vyhledávat jedno téma dvakrát, a to není uživatelsky přívětivé.

Pro přesnější vyhodnocení trendů bude třeba doplnit zveřejněná data o dotazníkové šetření, které by zpřesnilo uživatelské chování při využívání tohoto vyhledávacího nástroje a změřilo by spokojenost uživatelů se Summonem.

Očekávání Národní lékařské knihovny tedy byla naplněna. Je však důležité sledovat dopad zavedení discovery systému Summon i v dalších letech a rozvíjet vzdělávací podporu uživatelů při zvýšení využívání tohoto vyhledávacího nástroje.

Literatura:

- [1.] HOEPPNER, Athena. *The ins and outs of evaluating web-scale discovery services*. *Computers in Libraries*. 2012, 32(3). Dostupné z: <http://www.infotoday.com/cilmag/apr12/Hoeppner-Web-Scale-Discovery-Services.shtm>
- [2.] KAREN, Vladimír. *Objevte discovery!*. *Knižnica* [online]. 2013, 14(4), s. 3–8. ISSN 1335-7026. Dostupné také z: <http://www.snk.sk/sk/14-o-kniznici/660-archiv-kniznica-2013.htm>
- [3.] Čejka, Martin. *Vyhledávání nové generace*. *Čtenář* [online]. 2013, 65(12). ISSN 1805-4064. Dostupné z: <http://ctenar.svkk1.cz/clanky/2013-roc-65/12-2013/vyhledavani-nove-generace-118-1597.htm>
- [4.] VAUGHAN, Jason. *Chapter 3: Serials Solutions Summon*. *Library Technology Reports* [online]. 2011, 47(1), 22–29. ISSN 0024-2586. Dostupný z: <https://journals.ala.org/ltr/article/view/4386/5077>
- [5.] JAROLÍMKOVÁ, Adéla, Eva, LESENKOVÁ, Filip, KRÍŽ a Vladimíra SOLOVÁ. *Služba „typu Google“ v Národní lékařské knihovně: discovery služba Summon v Národní lékařské knihovně*. In: *MEDSOFT 2014* [online]. 2014, s. 75–81. ISSN 1803-8115. Dostupné z: http://www.creativeconnections.cz/medsoft/2014/Medsoft_2014_Jarolimkova.pdf
- [6.] Kučerová, Helena. *Metavyhledávání a jeho typy: příspěvek k terminologické diskusi*. *Knihovna plus* [online]. 2011, č. 2 [cit. 2014-02-20]. ISSN 1801-5948. Dostupný z: <http://knihovna.nkp.cz/knihovnaplus112/kucer.htm>

Kontakt

Mgr. Adam Kolín
Národní lékařská knihovna
Sokolská 54
121 32 Praha 2
e-mail: kolin@nlk.cz